

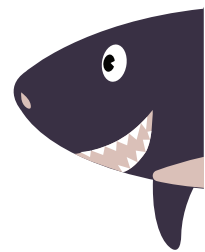
# DISPOSITIONSARK - HAJEN

## OM

Den gode valgtale er opbygget med en indledning, et godt indhold med mærkesager og argumenter og en fængende afslutning. Forestil dig, at din valgtale er opbygget netop med hoved, krop og hale – som på en haj.

Når du laver en disposition til din tale kan du altså gøre dig tanker om, hvad der skal være i din indledning, hvor mange argumenter – du vil have i selve kroppen – og ikke mindst, hvordan du laver en god afslutning (Torreck 2006).

### INDLEDNING



Indledning (Hoved: 7-10%)

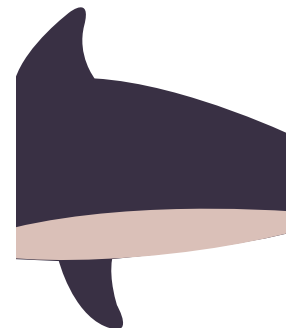
Indledningen skal 'åbne' talen, idet du kort og præcist udtrykker, hvad du gerne vil forandre og kæmpe for. Dette skaber interesse hos tilhørerne. For at fange publikumsinteresse, kan du fx anvende:

- Retoriske spørgsmål, som du selv svarer på nu eller senere i talen
- Humor
- Interessante citater

Indledningen skal afpasses i stil til emnet og tilhørerne.

F.eks. Jeg stiller op til elevrådet fordi:...

### INDHOLD



Indhold (Krop: 80-85%)

I indholdet folder du dine mærkesager ud - fx ved at argumentere eller dokumentere. Det er derfor indholdsdelen fylder mest i din tale. Overordnet set skal indholdsdelen følge op på indledningen og gøre dig klar til konklusionen.

Det er stadig vigtigt at fokusere på at fastholde publikum - fx ved at henvende dig direkte til dem eller ved at referere til elementer fra din indledning.

F.eks. Jeg vil arbejde for at (dine mærkesager):...

### AFSLUTNING



Afslutning (Hale: 5-10%)

I fremlæggelsens konklusion samler du trådene ved kort at opsummere og sammenfatte de vigtigste pointer fra indledningen og indhold.

Det kan være en god idé at slutte af med at 'slå et slag med halen' - altså at komme med en opsigtsvækkende slutbemærkning, der giver publikum stof til eftertanke

F.eks. I skal stemme på mig til elevrådet fordi:...

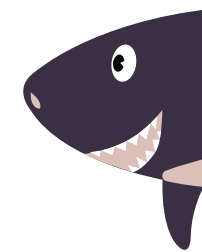
# DISPOSITIONSARK - HAJEN

## OM

Den gode valgtale er opbygget med en indledning, et godt indhold med mærkesager og argumenter og en fængende afslutning. Forestil dig, at din valgtale er opbygget netop med hoved, krop og hale – som på en haj.

Når du laver en disposition til din tale kan du altså gøre dig tanker om, hvad der skal være i din indledning, hvor mange argumenter – du vil have i selve kroppen – og ikke mindst, hvordan du laver en god afslutning (Torreck 2006).

### INDLEDNING



Indledning (Hoved: 7-10%)

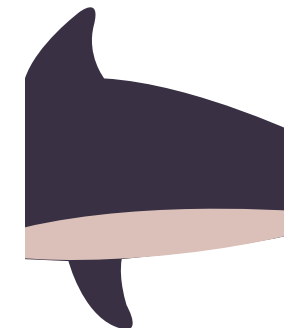
Indledningen skal 'åbne' talen, idet du kort og præcist udtrykker, hvad du gerne vil forandre og kæmpe for. Dette skaber interesse hos tilhørerne. For at fange publikumsinteresse, kan du fx anvende:

- Retoriske spørgsmål, som du selv svarer på nu eller senere i talen
- Humor
- Interessante citater

Indledningen skal afpasses i stil til emnet og tilhørerne.

F.eks. Jeg stiller op til elevrådet fordi:...

### INDHOLD



Indhold (Krop: 80-85%)

I indholdet folder du dine mærkesager ud - fx ved at argumentere eller dokumentere. Det er derfor indholdsdelen fylder mest i din tale. Overordnet set skal indholdsdelen følge op på indledningen og gøre dig klar til konklusionen.

Det er stadig vigtigt at fokusere på at fastholde publikum - fx ved at henvende dig direkte til dem eller ved at referere til elementer fra din indledning.

F.eks. Jeg vil arbejde for at (dine mærkesager):...

### AFSLUTNING



Afslutning (Hale: 5-10%)

I fremlæggelsens konklusion samler du trådene ved kort at opsummere og sammenfatte de vigtigste pointer fra indledningen og indhold.

Det kan være en god idé at slutte af med at 'slå et slag med halen' - altså at komme med en opsigtsvækkende slutbemærkning, der giver publikum stof til eftertanke

F.eks. I skal stemme på mig til elevrådet fordi:...



